



Zpracovatel dílčí části dokumentace:

Souřadnicový systém S-JTSK, Výškový systém Bpv

Vypracoval: Bc. Michal Hybner		Zodp. projektant: Ing. Michal Hornýš	Kontroloval: Ing. Michal Hornýš		
Kraj: Pardubický		Traťový úsek/Obec: Černá u Bohdanče			
Investor: SÚS Pardubického kraje, Doubravice 98, 533 53 Pardubice					
Akce: Rekonstrukce silnice III/32225 Černá u Bohdanče - I. etapa				Formát A4	
				Datum 5/2017	
				Účel DPS	
				Č. zakázky 3110-17-060	
				Změna Měřítko	Č. kopie
Obsah výkresu: Diagnostika vozovky				Část dokumentace E	Č. výkresu

OBSAH SOUHRNNÉ ZPRÁVY:**1. IDENTIFIKAČNÍ ÚDAJE**

- 1.1. Průzkum**
- 1.2. Investor**
- 1.3. Zpracovatel**

2. PODKLADY**3. ZDŮVODNĚNÍ PRŮZKUMU****4. PROVEDENÝ PRŮZKUM**

- 4.1. Základní údaje o provedeném průzkumu**
- 4.2. Popis stávajícího stavu**
- 4.3. Popis provedeného průzkumu**

5. VÝSLEDKY PRŮZKUMU**6. DOPORUČENÍ A ZÁVĚR**

**PŘÍLOHA I: Situování diagnostických vývrtů konstrukce vozovky
Silnice III/32225 Černá u Bohdanče**

1. IDENTIFIKAČNÍ ÚDAJE**1.1. Průzkum**

Název průzkumu: Průzkum konstrukce vozovky Silnice III/32225
Černá u Bohdanče

Místo průzkumu: Silnice III/32225
Černá u Bohdanče
Okres Pardubice
Pardubický kraj

Datum provedení průzkumu: srpen 2017

Druh průzkumu: Stanovení skladby konstrukce vozovky

1.2. Investor**PRODIN, a.s.**

Jiráskova 169
530 02 Pardubice

IČ: 252 92 161
DIČ: CZ 252 92 161

1.3. Zpracovatel**DSP a.s.**

Kostěnice 111
530 02 Pardubice

IČ: 275 55 917
DIČ: CZ 275 55 917

Odpovědný zpracovatel:

Ing. František Haburaj, Ph.D.
ČKAIT 0701216

2. PODKLADY

1. Objednávka investora s uvedeným počtem a místem požadovaných vývrtů konstrukce vozovky.
2. Prohlídka zájmového území zpracovatelem.

3. ZDŮVODNĚNÍ PRŮZKUMU

Vzhledem k připravované opravě vozovky Silnice III/32225 v obci Černá u Bohdanče, bylo investorem průzkumu objednáno u zpracovatele provedení průzkumu konstrukčních vrstev vozovky formou jádrových vývrtů. Ke stávající vozovce není k dispozici žádná projektová dokumentace, jež by spolehlivě popisovala skladbu konstrukce vozovky. Nepodařilo se dohledat ani záznamy o provedené výstavbě této vozovky nebo případných rekonstrukcích.

4. PROVEDENÝ PRŮZKUM

4.1. Základní údaje o provedeném průzkumu

Zájmová oblast se nachází na Silnici III/32225 v intravilánu obce Černá u Bohdanče, v úseku mostní objekt ev. č. 32225-1 – křižovatka s místní komunikací vlevo (u č.p. 91), okres Pardubice, Pardubický kraj. Cílem průzkumu bylo stanovení tloušťky konstrukčních vrstev vozovky pozemní komunikace v zájmovém úseku formou jádrových vývrtů.

Celkem byly provedeny 3 jádrové vývrty Ø 150 mm na Silnici III/32225 v obci Černá u Bohdanče. Místa vývrtů ve vozovce byla po dohodě s investorem stanovena tak, aby byla reprezentativním vzorkem stavu vozovky. Průzkumné vývrty byly provedeny na celkovou tloušťku konstrukce vozovky. Vývrty byly prováděny ve vozovkách s krytem z hutněných asfaltových vrstev.

4.2. Popis stávajícího stavu

Zájmový úsek Silnice III/32225 v obci Černá u Bohdanče se nachází v provozním staničení km 2,985 00 – 3,704 00. Začátek řešeného úseku je situován v místě mostního objektu ev. č. 32225-1, konec úseku je situován v místě křižovatky s místní komunikací vlevo (u č.p. 91). Celková délka zájmového úseku je 719 m.

Stávající vozovka s krytem z hutněných asfaltových vrstev vykazuje známky poruch a nerovností, které zhoršují sjízdnost komunikace, bezpečné užívání a jízdní komfort na komunikaci.

Odvedení srážkových vod z komunikace je zabezpečeno systémem podélných a příčných sklonů do přilehlé zeleně.

4.3. Popis provedeného průzkumu

V zájmovém úseku byly provedeny celkem 3 jádrové vývrty Ø 150 mm. Počet diagnostických vývrtů byl stanoven po dohodě s investorem akce vzhledem k charakteru a délce zájmového úseku komunikace. Situování provedených vývrtů je patrné z Přílohy I.

Vývrty byly prováděny na celkovou tloušťku konstrukce vozovky tak, aby bylo možno spolehlivě stanovit tloušťky konstrukčních vrstev vozovky. Místa a počet provedených vývrtů byla stanovena po dohodě s investorem a po prohlídce komunikace tak, aby měla maximální vypovídací hodnotu o zájmovém úseku komunikace.

Při provádění vývrtů nedošlo k žádným negativním skutečnostem, které by ovlivnily kvalitu provedených diagnostických prací.

Provedené vývrty byly označeny symbolem Vzorek V1 – V3. Značení vývrtů bylo provedeno vzestupně po směru staničení Silnice III/32225 v úseku mostní objekt ev. č. 32225-1 – křižovatka s místní komunikací vlevo (u č.p. 91).

Vzorek – V1

Popis polohy vývrtu: Silnice III/32225, Černá u Bohdanče
levý jízdní pruh vozovky (směr Lázně Bohdaneč)
km 0,107 00
1,40 m od zpevněné hrany vozovky vlevo

Konstrukce vozovky:	25 mm	PR	Postřík regenerační
	55 mm	PM	Penetrační makadam (rozpadlý)
	110 mm	Š	Štěrka (frakce 0/64)
	50 mm	Š	Štěrka (frakce 0/32)
	170 mm	ŠT	Štět

Celková tloušťka
konstrukce vozovky: 410 mm

Podloží vozovky: Štěrkopísková zemina

Fotodokumentace Vzorku – V1:

Obr. 1 - Jádru vývrtu Vzorek – V1 (in situ).



Obr. 2 - Jádru vývrtu Vzorek – V1 (laboratoř).



Vzorek – V2

Popis polohy vývrtu: Silnice III/32225, Černá u Bohdanče
pravý jízdní pruh vozovky (směr Lázně Bohdaneč)
km 0,411 00
1,20 m od zpevněné hrany vozovky vpravo

Konstrukce vozovky:	25 mm	PR	Postřík regenerační
	65 mm	PM	Penetrační makadam (rozpadlý)
	170 mm	Š	Štěrka (frakce 0/64)
	160 mm	ŠT	Štět

Celková tloušťka
konstrukce vozovky: 420 mm

Podloží vozovky: Štěrkopísková zemina

Fotodokumentace Vzorku – V2:

Obr. 3 - Jádro vývrtu Vzorek – V2 (in situ).



Obr. 4 - Jádro vývrtu Vzorek – V2 (laboratoř).



Vzorek – V3

Popis polohy vývrtu: Silnice III/32225, Černá u Bohdanče
levý jízdní pruh vozovky (směr Lázně Bohdaneč)
km 0,687 00
1,00 m od zpevněné hrany vozovky vlevo

Konstrukce vozovky:	25 mm	PR	Postřík regenerační
	45 mm	PM	Penetrační makadam
			(částečně rozpadlý)
	110 mm	Š	Štěrk (frakce 0/64)
	50 mm	Š	Štěrk (frakce 0/32)
	160 mm	ŠT	Štět

Celková tloušťka
konstrukce vozovky: 390 mm

Podloží vozovky: Štěrkopísková zemina

Fotodokumentace Vzorku – V3:

Obr. 5 - Jádro vývrtu Vzorek – V3 (in situ).



Obr. 6 - Jádro vývrtu Vzorek – V3 (laboratoř).

VZOREK – V3



5. VÝSLEDKY PRŮZKUMU

Celkem byly provedeny 3 jádrové vývrty Ø 150 mm na vozovce Silnice III/32225 v obci Černá u Bohdanče.

Tab. 1 – Skladba konstrukčních vrstev vozovky v místě vývrtnu Vzorek – V1.

Vývrt	Konstrukce vozovky			Poznámka
V1	25 mm	PR	Postřík regenerační	
	55 mm	PM	Penetrační makadam	rozpadlý
	110 mm	Š	Štěrka	frakce 0/64
	50 mm	Š	Štěrka	frakce 0/32
	170 mm	ŠT	Štět	
Celkem	410 mm			

Pozn.: Podloží vozovky – Štěrkopísková zemina (odvrtáno do hloubky 550 mm).

Tab. 2 – Skladba konstrukčních vrstev vozovky v místě vývrtnu Vzorek – V2.

Vývrt	Konstrukce vozovky			Poznámka
V2	25 mm	PR	Postřík regenerační	
	65 mm	PM	Penetrační makadam	rozpadlý
	170 mm	Š	Štěrka	frakce 0/64
	160 mm	ŠT	Štět	rozpadlý
Celkem	420 mm			

Pozn.: Podloží vozovky – Štěrkopísková zemina (odvrtáno do hloubky 550 mm).

Tab. 3 – Skladba konstrukčních vrstev vozovky v místě vývrtnu Vzorek – V3.

Vývrt	Konstrukce vozovky			Poznámka
V3	25 mm	PR	Postřík regenerační	
	45 mm	PM	Penetrační makadam	částečně rozpadlý
	110 mm	Š	Štěrka	frakce 0/64
	50 mm	Š	Štěrka	frakce 0/32
	160 mm	ŠT	Štět	
Celkem	390 mm			

Pozn.: Podloží vozovky – Štěrkopísková zemina (odvrtáno do hloubky 500 mm).

6. DOPORUČENÍ A ZÁVĚR

V srpnu 2017 byly provedeny 3 jádrové vývrty Ø 150 mm pro určení skladby konstrukce vozovky Silnice III/32225 v obci Černá u Bohdanče. Diagnostické vývrty byly provedeny na celkovou tloušťku konstrukce vozovky, a to v reprezentativních místech zájmového úseku komunikace. Z diagnostického průzkumu byla učiněna fotodokumentace a sepsána souhrnná zpráva.

Provedený průzkum může sloužit jako podklad pro návrh opravy konstrukce vozovky Silnice III/32225 v obci Černá u Bohdanče v zájmovém úseku komunikace.

Kostěnice, srpen 2017

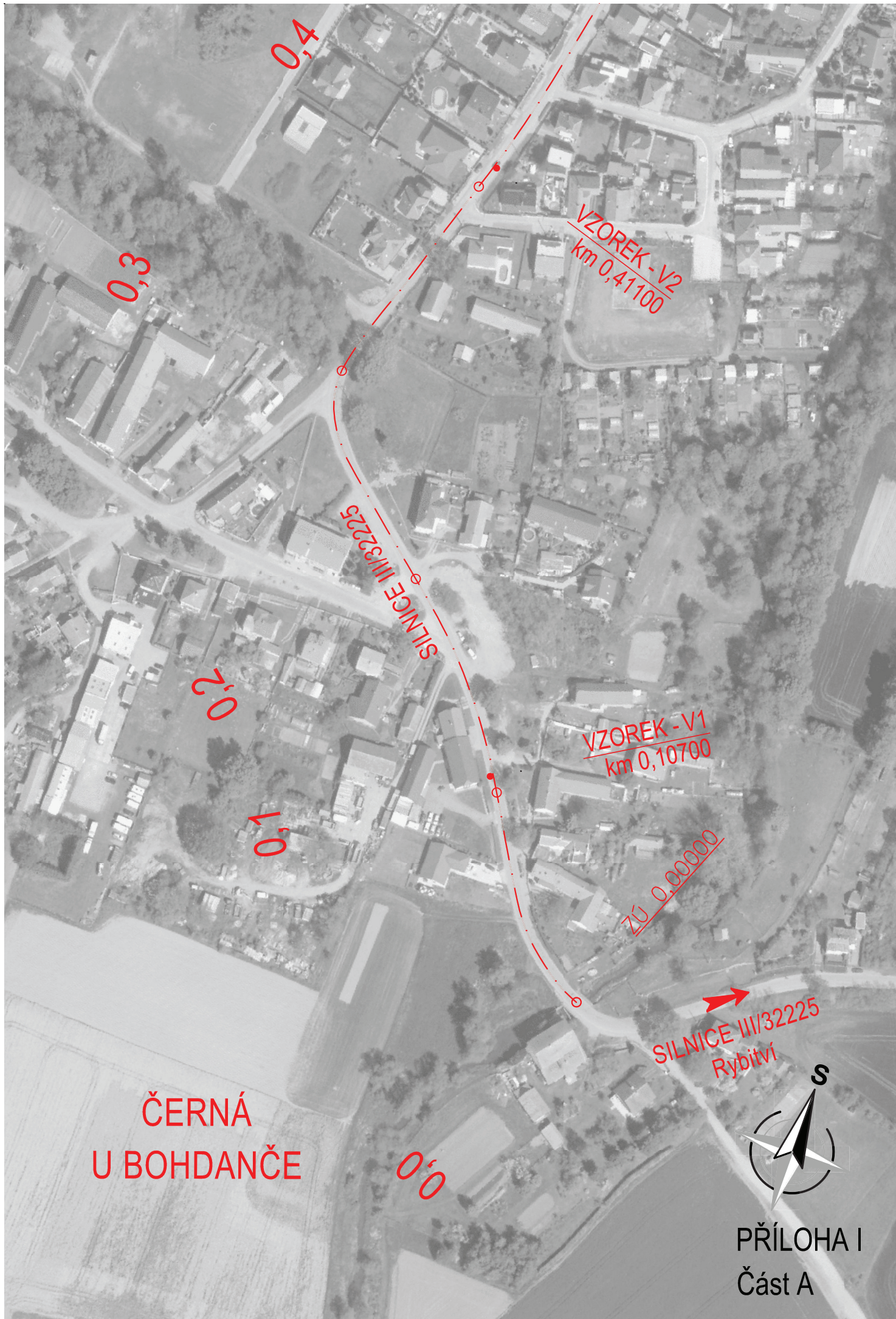
Ing. Jakub Fořt
Ing. František Haburaj, Ph.D.

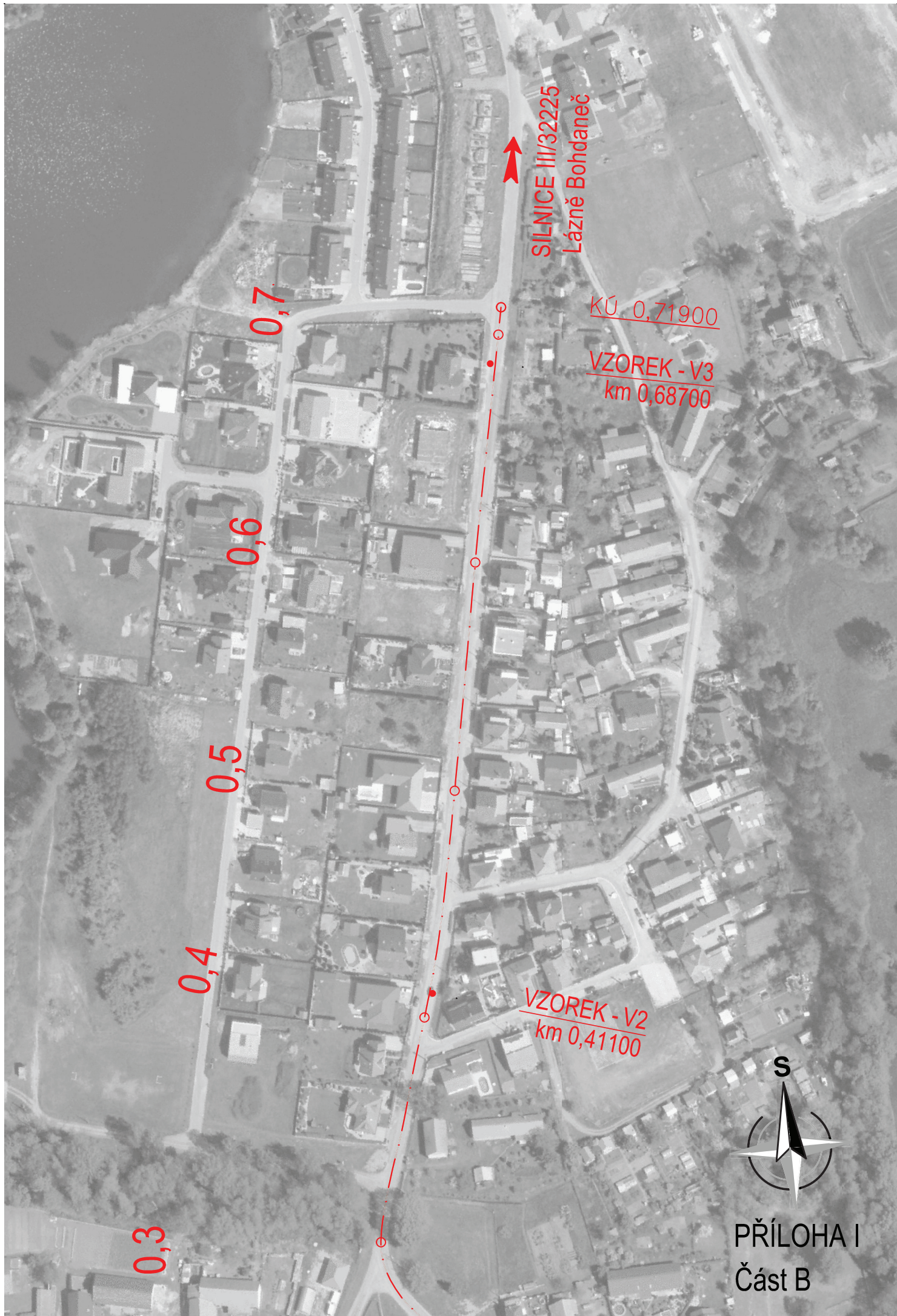
Příloha I:

Situování diagnostických vývrtů konstrukce vozovky

Silnice III/32225 Černá u Bohdanče

Srpen – 2017





PŘÍLOHA I
Část B